

A változatlan is gyönyörködtet?

VÁLI DEZSŐ MŰTEREM KÉPEIRŐL

A közvéleményben élő művészkép sztereotípiái leginkább a bohém, szélsőséges életet élő, fegyelmetlen, különc alkotók legendáiból, s botrány-gyűjteményéből táplálkoznak. Váli életvitele olyannyira mentes ezektől a kicsapongásoktól, hogy ezáltal lesz különc. Ahogy Kant délutáni sétáihoz a königsbergi polgárok akár az óráikat is igazíthatták, Váli napjai szintén ilyen kantiánus szervezettek. Az évek óta következetesen betartott szigorú napirendje kizárja a hétköznapi lét esetlegességeit, ezáltal tud csak a számára fontos dolgokra koncentrálni. A rend által teremt meg a szabadságát.

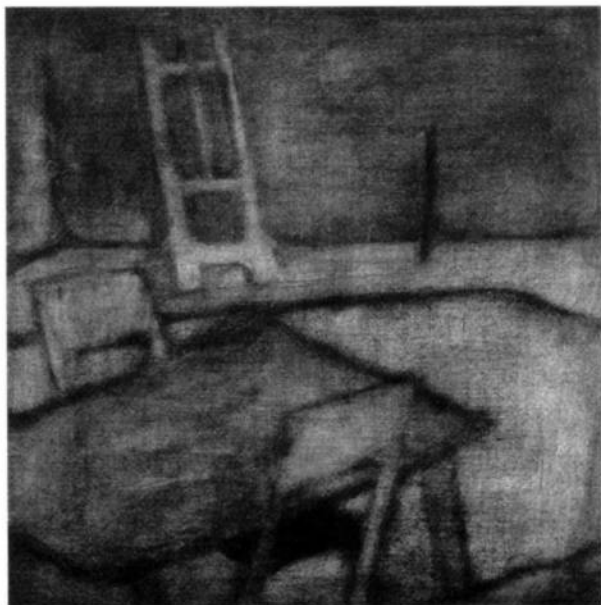
Ebben a lényegileg változatlan, már-már mániákus életmódban nem is olyan meglepő a lényegileg változatlan, már-már mániákus művek sora. A zsidó temetők után mostanában, azaz az utóbbi közel tíz évben műtermeket fest. A műterem a művész számára eleve kiemelt jelentőségű, de általában csak eszköze az alkotásnak. Úgy tűnik, Válinak több pusztán gyakorlati jelentőségű profán helyiségnél, szent térré avatja.

Mégis renitens szerzetesként, bizonyíték-kereső kíváncsisággal pásztázza végig e szakrális hely minden egyes részletét. Hol a teremsarok kap kitüntetett figyelmet (pl. *Műterem-szürkület*), majd egy másik képen némely bútorrészlet (*Műterem fehér asztallal*, *Műterem szürke falakkal*), gyakran viszont felülnézetből veszi szemügyre a puritánul berendezett szobát, mely több interpretálójában a cella asszociációját keltette, nem is alaptalanul, ahogyan erre a *Műterem-cella* című festmény is utal. E megfestett helyiségekben általában nem sorakoznak fel a triviális művészkellékek: festőállvány ritkán; kép alig; paletta, ecset és maga a festőművész egyáltalán nem látható. Nem általában fest műtermet, hanem egy számára fontos helyet, ahol „valami léttel telített” (Eliade) nyilatkozik meg, ami történetesen a műterem.

Az egyáltalán felbukkanó tárgyak a legszükségesebb bútorok, melyek azért nem igazán ágy, szék stb. ábrázolásai, hanem inkább csak jelzései azoknak, hol hatalmas színpalattával, hol alig látható körvonallal. Noha a fény az egyik legfontosabb szereplője a műveknek, a bútoroknak többnyire nincs árnyékuk. A festményeken ugyan előfordul, hogy az ablakon át beáramló fényt jeleníti meg (például: *Színes műterem*, *Fekete műterem*, *Műterem-részlet*), de általában nem valós, ablakon beszűrődő vagy mesterséges fényforrás keltette fénytel találkozik a néző, hanem inkább saját fényrel rendelkező csillagokként a tárgyak sugározák magukból azt (*Műterem-történelem*, *Műterem-cella*, *Sötét műterem* stb.), ezzel is transzcendens aurát teremtve.

E sajátos hangulatok fontos létrehozói a színek, nélkülözve a telítettek harsányságát. A többnyire elmosódott sötét árnyalatok vagy a világosakba is befurakodó szürkés lilák sejtelmessé, titokzatosná teszik ezt a világot (*Műtermeim/1.*, *Műterem, márciusi est*; *Műterem barna szőnyeggel*). Váli e kiváltságos helyet az impresszionistáktól örökölt ötlet nyomán a különböző napszakokban is megfestette, csak azok többnyire éppen otthagyták műtermeket,

Váli Dezső: Műterem munka előtt,
1996, olaj, farost, 60×60 cm



hogy a szabadban közvetlenül rögzítsék a változatlan „modell” változó látványát. Váli képein a műterem egyszerre munkahely, modell és lehetőség a profán létből való kiszakadásra.

Ugyan az a hely, ahol létre jön a mű, a festő mégsem az alkotás aktusát ábrázolja, sőt nem is enteriort, hanem inkább a keresést, a várakozást. Mint profán tér a kevés kelléktől üresnek hat, ami vár valamire, mint szent tér „erővel”, „léttel” telített. Lehetőséget e két tér találkozására a várakozás teremt. Mire? A művészetre? Godot-ra? (*Ernst Müzeum*, 1997. X. 23–XI. 23.)

● BORDÁCS ANDREA